

20202423114

МИНИСТЕРСТВО ЗА ВНАТРЕШНИ РАБОТИ

Врз основа на член 128 став 1 алинеја 4 од Законот за полиција („Службен весник на Република Македонија“ бр. 114/06, 6/09, 145/12, 41/14, 33/15, 31/16, 106/16, 120/16, 21/18 и 64/18), министерот за внатрешни работи донесе

ПРАВИЛНИК ЗА ИЗМЕНУВАЊЕ И ДОПОЛНУВАЊЕ НА ПРАВИЛНИКОТ ЗА СОСТАВОТ, КВАЛИТЕТОТ И КРОЈОТ НА УНИФОРМАТА И ОЗНАКИТЕ НА УНИФОРМАТА НА ПОЛИЦИЈАТА

Член 1

Во Правилникот за составот, квалитетот и кројот на униформата и ознаките на униформата на Полицијата („Службен весник на Република Македонија“ бр. 171/16 и 237/18 и „Службен весник на Република Северна Македонија“ бр. 55/19, 111/19, 163/19, 250/19, 270/19, 75/20, 173/20 и 219/20), во член 3 точка 9 потточка 9.1 во потточката 9.1.1 Табелата бр. 16 се заменува со нова Табела бр. 16, која гласи:

„Табела бр. 16

Својство	Метода на испитување	Барање	Дозволено отстапување
Боја темно сина: (визуелно)	Визуелно	PANTONE 19- 4013 TP	/
Површинска маса:	МКС EN 12127	230 g/m ²	±5 %
Конструкција (густина на ткаење): - низови - редови	МКС EN 14971	12 котелци/cm 28 котелци/cm	±5 % ±5 %
Квантитативна хемиска анализа (суровински состав): - памук / полиестер	МКС EN ISO 1833	60 / 40%	±3 %
Должинска маса (финост) на предивото	МКС EN ISO 2060	Nm 40/1	±10 %
Промена на димензии при перење на 40 °C: - должина / ширина	МКС EN ISO 5077	±4,0 / ± 2,0%	максимум
Отпорност на пилинг:	МКС EN ISO 12945-2	оцена: 4	минимум
Постојаност на боја на триење: - суво / мокро	МКС EN ISO 105-X12	4 / 4	минимум
Постојаност на боја на пот (кисел/алкален):	МКС EN ISO 105-E04	4 / 4	минимум
Постојаност на боја на перење на 40 °C:	МКС EN ISO 105-C10	4 / 4-5	минимум

Напомена: Својствата се испитуваат според наведениот стандард или со негов еквивалент.“

Член 2

Во член 4 точка 4 во потточката 4.5 Табелата бр. 37-ѓ се заменува со нова Табела бр. 37-ѓ, која гласи:

„Табела бр. 37-г

Мерките се изразени во сантиметри и важат за готов производ									
ОЗНАКА И ОПИС НА МЕРКАТА	ГОЛЕМИНИ								Дозволено отстапување
	34	36	38	40	42	44	46	48	
Обем на струк во закопчана состојба	68	72	76	80	84	88	92	98	± 1,0 cm
Обем-на висината на колковите	90	94	98	102	106	110	114	118	± 1,0 cm
Должина без коланот	60	60	63	63	66	66	70	70	± 1,0 cm

Табелата на мерки се однесува за здолниште за среден нормален стас. “

Во точка 8 потточка 8.1 во потточката 8.1.1 Табелата бр. 42 се заменува со нова Табела бр. 42, која гласи:

„Табела бр. 42

Својство	Метода на испитување	Барање	Дозволено отстапување
Боја темно сина: (визуелно)	Визуелно	PANTONE 19- 4013 TP	/
Површинска маса:	МКС EN 12127	230 g/m ²	±5 %
Конструкција (густина на ткаење): - низови - редови	МКС EN 14971	12 котелци/cm 28 котелци/cm	±5 % ±5 %
Квантитативна хемиска анализа (суровински состав): - памук / полиестер	МКС EN ISO 1833	60 / 40%	±3 %
Должинска маса (финост) на предивото	МКС EN ISO 2060	Nm 40/1	±10 %
Промена на димензии при перење на 40 °C: - должина / ширина	МКС EN ISO 5077	±4,0 / ± 2,0%	максимум
Отпорност на пилинг:	МКС EN ISO 12945-2	оцена: 4	минимум
Постојаност на боја на триење: - суво / мокро	МКС EN ISO 105-X12	4 / 4	минимум
Постојаност на боја на пот (кисел/алкален):	МКС EN ISO 105-E04	4 / 4	минимум
Постојаност на боја на перење на 40 °C:	МКС EN ISO 105-C10	4 / 4-5	минимум

Напомена: Својствата се испитуваат според наведениот стандард или со негов еквивалент.“

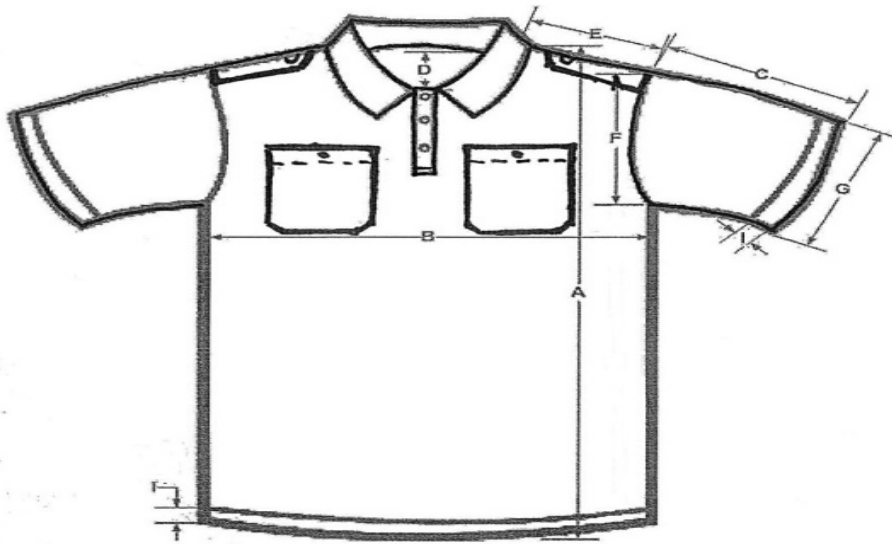
Во потточката 8.3 Табелата бр. 42-в се заменува со нова Табела бр. 42-в, која гласи:

„Табела бр. 42-в

Мерките се изразени во сантиметри и важат за готов производ							
ОЗНАКА НА МЕРКАТА	36	38	40	42	44	46	48
	XS	S	M	L	XL	XXL	XXXL
A	65	67	69	71	73	75	77
B	43	46	49	52	55	58	61
C	22	22	22	22	22	23	24
D	6,5	7	7,5	8	8,5	9	9,5
E	11	11	12	13	14	15	16
F	19	20	21	22	23	24	25
G	15	15	15,5	16	16,5	17	17,5
I	2	2	2	2	2	2	2

Потточката 8.3.1 се менува и гласи:

„8.3.1 Ознаки на мерки за маица со кратки ракави



- A) Должина на маица
- B) ½ Обем на гради
- C) Должина на ракав
- D) Длабочина на вратниот изрез
- E) Ширина на рамо
- F) Длабочина на отворот на ракавот
- G) ½ Ширина на ракав
- I) Ширина на пораб“

Член 3

Во член 5 став 2 точка 1 во потточката 1.1.1 Табелата бр. 49 се заменува со нова Табела бр. 49, која гласи:

„Табела бр. 49

Својство	Метода на испитување	Барање	Дозволено отстапување
Боја	Визуелно	Темно сина PANTONE 19- 4013 TP	/
Квантитативна хемиска анализа (суровински состав): - надворешна ткаенина - мембрана - внатрешна плетенина (филц)	МКС EN ISO 1833	100% полиестер 100% полиуретан 100% полиестер	/
Конструкција (густина на ткаење): - основа - јаток	МКС EN 1049-2	36 жици/cm 48 жици/cm	±10 % ±10 %
Површинска маса:	МКС EN 12127	270 g/m ²	±10 %
Прекидна јачина: - основа - јаток	МКС EN ISO 1421	70 dN 30 dN	минимум
Отпорност на абеење на надворешна ткаенина: 50000 циклуси	МКС EN ISO 12947-2	без појава на дупка	/
Отпорност на пилинг на надворешна ткаенина: 2000 циклуси	МКС EN ISO 12945-2	4	минимум
Водоодбојност (спреј тест):	МКС EN ISO 4920	оцена: 5 (100)	/
Пропустливост на водена пара:	МКС EN ISO 11092	9 m ² Pa/W	максимум
Маслоодбојност:	МКС EN ISO 14419	оцена:4-5	минимум
Промена на димензии при перење на 40 °C: - основа -јаток	МКС EN ISO 5077	± 3,0% ± 3,0%	максимум
Постојаност на боја -пот-алкален/кисел, -триење-мокро/суво, -перење на 40 °C, -хемиско читење, -светло	МКС EN ISO 105-E04 МКС EN ISO 105-X12 МКС EN ISO 105-C03 МКС EN ISO 105-D01 МКС EN ISO 105-B02	4/4/4 4/3-4 4/4/4 4/4 5	минимум

Напомена: Својствата се испитуваат според наведениот стандард или со негов еквивалент.“

Во поточката 1.2 зборовите „со димензии 105 x 32 cm“ се заменуваат со зборовите „со димензии 10,5 x 3,2 cm“, а зборовите „со димензии 95 x 115 cm“ се заменуваат со зборовите „со димензии 9,5 x 11,5 cm“.

Во точка 2 потточка 2.2 во потточката 2.2.1 Табелата бр. 53 се заменува со нова Табела бр. 53, која гласи:

„Табела бр. 53

Својство	Метода на испитување	Барање	Дозволено отстапување
Боја	Визуелно	Темно сина PANTONE 19-4013 TP	/
Квантитативна хемиска анализа (суровински состав): -памук -полиамид	МКС EN ISO 1833	50% 50%	±10 %
Финоста на предивото: - основа - јаток	МКС ISO 7211-5	15x2 tex 15x2 tex	±10 %
Преплетка	декомпозиција	рипстоп (7 ± 1 mm x 7 ± 1 mm)	/
Конструкција (густина на ткаење): - основа - јаток	МКС EN 1049-2	39 жици/cm 21 жици/cm	±10 % ±10 %
Површинска маса:	МКС EN 12127	190 g/m ²	±10 %
Прекидна јачина: - основа - јаток	МКС EN ISO 13934-1	80 dN 40 dN	минимум
Прекидна издолжување: - основа - јаток	МКС EN ISO 13934-1	20 % 15 %	минимум
Отпорност на абење: 40000 циклуси	МКС EN ISO 12947-2	без создавање дупка	/
Агол на опоравок, по туткање по 5 минути:	МКС EN EN 22313	90°	минимум
Водоодбојност (спреј тест):	МКС EN ISO 4920	оцена: 5 (100)	/
Маслоодбојност:	МКС EN ISO 14419	оцена: 5	/
Отпорност на пилинг-2000 циклуси:	ISO 12945-2	оцена: 4-5	минимум
Промена на димензии при перење на 60 °C: - основа -јаток	МКС EN ISO 5077	± 2,0% ± 2,0%	максимум
Постојаност на боја -пот-алкален/кисел, -триење суво /мокро -перење на 60 °C, -хемиско чистење, -светло	МКС EN ISO 105-E04 МКС EN ISO 105-X12 МКС EN ISO 105-C03 МКС EN ISO 105-D01 МКС EN ISO 105-B02	4/4/4 4/3-4 4/4/4 4/4 5-6	минимум

Напомена: Својствата се испитуваат според наведениот стандард или со негов еквивалент.“

Во точка 4 во потточката 4.2 зборовите „со димензии 105 x 32 mm cm“ се заменуваат со зборовите „со димензии 10,5 x 3,2 cm“, а зборовите „со димензии 95 x 115 mm cm“ се заменуваат со зборовите „со димензии 9,5 x 11,5 cm“.

Во делот „Напомена:“ зборовите „изнесува ± 5“ се заменуваат со зборовите „изнесува ± 5%“.

Во точка 5 потточка 5.1 во потточката 5.1.1 Табелата бр. 63 се заменува со нова Табела бр. 63 која гласи:

„Табела бр. 63

Својство	Метода на испитување	Барање	Дозволено отстапување
Боја	Визуелно	Темно сина PANTONE 19- 4013 TP	/
Квантитативна хемиска анализа (суровински состав):	МКС EN ISO 1833	60% -памук 40% полиестер	±10 %
Преплетка	декомпозиција	Рип-стоп (7 ± 1 mm x 7 ± 1 mm)	±10 %
Конструкција (густина на ткаење): - основа - јаток	МКС EN 1049-2	36 жици/cm 21 жици/cm	±10 % ±10 %
Површинска маса:	МКС EN 12127	200 g/m ²	±10 %
Прекидна јачина: - основа - јаток	МКС EN ISO 13934-1	80 dN 60 dN	минимум
Прекидно издолжување: - основа - јаток	МКС EN ISO 13934-1	12 % 20 %	минимум
Отпорност на пилинг: 2000 циклуси	МКС EN ISO 12945-2	4	минимум
Отпорност на абење: 20000 циклуси	МКС EN ISO 12947-2	без појава на дупка	/
Водоодбојност (спреј тест):	МКС EN ISO 4920	оцена: 5 (100)	/
Маслоодбојност:	МКС EN ISO 14419	оцена: 5	/
Промена на димензии при перење на 40 °C: - основа -јаток	МКС EN ISO 5077	± 2,0% ± 2,0%	максимум
Постојаност на боја -пот-алкален/кисел, -триење-мокро/суво, -перење на 40 °C, -хемиско читање, -светло	МКС EN ISO 105-E04 МКС EN ISO 105-X12 МКС EN ISO 105-C03 МКС EN ISO 105-D01 МКС EN ISO 105-B02	4/4/4 4/3-4 4/4/4 4/4 5-6	минимум

Напомена: Својствата се испитуваат според наведениот стандард или со негов еквивалент.“

Во потточка 5.2 во потточката 5.2.1 Табелата бр. 63 в се заменува со нова Табела бр. 63 - в која гласи:

„Табела бр. 63 -в

Својство	Метода на испитување	Барање	Дозволено отстапување
Боја	Визуелно	Темно сина PANTONE 19- 4013 TP	/
Квантитативна хемиска анализа (суровински состав) на ткаенина: - полиестер	МКС EN ISO 1833	100%	/
Преплетка	декомпозиција	кепер 2/1	/
Квантитативна хемиска анализа (суровински состав) на функционален слој PTFE мембрана - полиуретан	МКС EN ISO 1833	100%	/
Површинска маса:	МКС EN 12127	190 g/m ²	±10 %
Прекидна јачина на: - основа - јаток	МКС EN ISO 13934-1	90 dN 80 dN	минимум
Прекидно издолжување: - основа - јаток	МКС EN ISO 13934-1	12 % 20 %	минимум
Отпорност на пилинг: 2000 циклуси	МКС EN ISO 12945-2	4	минимум
Отпорност на абење: 20000 циклуси	МКС EN ISO 12947-2	без појава на дупка	/
Водоодбојност (спреј тест):	МКС EN ISO 4920	оцена: 5 (100)	/
Маслоодбојност:	МКС EN ISO 14419	оцена: 5	/
Промена на димензии при перење на 40 °С: - основа -јаток	МКС EN ISO 5077	± 2,0% ± 2,0%	максимум
Постојаност на боја -пот-алкален/кисел, -триење- суво / мокро, -перење на 40 °С, -хемиско читање, -светло	МКС EN ISO 105-E04 МКС EN ISO 105-X12 МКС EN ISO 105-C03 МКС EN ISO 105-D01 МКС EN ISO 105-B02	4/4/4 4-5/4 4/4/4 4/4 5-6	минимум

Напомена: Својствата се испитуваат според наведениот стандард или со негов еквивалент.“

Член 4

Во член 24 ставот 2 се менува и гласи:

„Составот, квалитетот и кројот на: зимската летачка јакна N–3 В и заштитниот комбинезон Buouyant Suit Type V PFD се утврдени согласно стандардот MIL STD.“

Во ставот 5 по зборовите „дводелен летен комбинезон“ се додаваат зборовите „и зимски едноделен комбинезон“.

Член 5

Овој правилник влегува во сила наредниот ден од денот на објавувањето во „Службен весник на Република Северна Македонија“.

Бр. 13.1-79022/1
7 октомври 2020 година
Скопје

Министер
за внатрешни работи,
Оливер Спасовски, с.р.